



2025

RAPPORT ANNUEL SERVICE DE POLICE DE GRANBY



SPG
POUR Y PARVENIR

LA TABLE DES MATIÈRES

- 03.** Le mot du directeur
- 04.** La mission
- 05.** Les valeurs organisationnelles
- 06.** L'organigramme
- 07.** Le personnel du service
- 08.** Les ressources financières et matérielles
- 09.** Les principales réalisations de l'année
- 10.** La surveillance du territoire
 - 11.** La sécurité des milieux
- 12.** Les formations
- 13.** La prévention et les relations communautaires
- 16.** L'itinérance et la santé mentale
- 17.** Les relations publiques
- 18.** Les enquêtes criminelles et le soutien opérationnel
- 22.** Les normes professionnelles
- 23.** La centrale des télécommunications
- 24.** Les collaborations

LE MOT DU DIRECTEUR

Les données recueillies au cours des derniers mois témoignent d'une baisse notable de la criminalité générale de 5,98 %, totalisant 2 986 crimes. Ce résultat reflète non seulement l'engagement constant de nos équipes, mais aussi la force de nos partenariats avec les acteurs du milieu. Cette décroissance est encourageante et confirme que nos interventions ciblées, notre présence accrue sur le terrain et notre approche proactive en résolution de problèmes portent leurs fruits. Nous avons connu une forte sollicitation, ayant répondu à 66 445 appels à notre centrale des télécommunications, dont 19 095 déplacements policiers, ce qui représente une diminution de 1,45 % comparativement à 2024.

Cependant, cette amélioration globale ne doit pas occulter les défis persistants auxquels notre communauté fait face. Nous observons une augmentation préoccupante des situations de violence conjugale totalisant 324 crimes en 2025, ce qui démontre une hausse de 20 %.

Un phénomène complexe qui exige une mobilisation collective. Nos équipes ont redoublé d'efforts pour soutenir les victimes, bonifier les mécanismes de signalement et renforcer la collaboration avec les ressources spécialisées de notre Service de police.

Parallèlement, les enjeux liés à la santé mentale, à l'itinérance et à la toxicomanie demeurent au cœur de nos préoccupations. Ces réalités, qui touchent de plus en plus de personnes, nécessitent des interventions humaines, coordonnées et adaptées. C'est pourquoi notre collaboration avec le CIUSSSE-CHUS et les organismes communautaires a pris une importance accrue cette année. Ensemble, nous avons mis en place des stratégies d'intervention concertées qui nous ont permis de réduire les appels en santé mentale de 18,76 %, totalisant 758 interventions, et répondu à 2 924 appels en itinérance.

Notre modèle de police de proximité continue d'être un pilier essentiel de notre action. En multipliant les occasions de dialogue, en étant présents dans les quartiers, les écoles et les milieux de vie, nous renforçons la confiance du public et consolidons notre rôle de partenaire actif dans la prévention. Cette proximité se manifeste également par notre engagement communautaire, notamment à travers la remise de 15 320 \$ à divers organismes et notre participation à la Course aux flambeaux lors des Jeux olympiques spéciaux.

Durant l'année, nos projets spécialisés se sont poursuivis en collaboration avec le ministère de la Sécurité publique et le CIUSSS pour optimiser le service à la population dans les différentes sphères d'activités, soit les programmes ACCES Cannabis et ACCES Alcool, l'Escouade régionale mixte de l'Estrie, les projets UNIR (itinérance), APPUI et XOX (violences conjugales et sexuelles) ainsi qu'ÉMIP (santé mentale).

Je tiens à souligner le professionnalisme, la résilience et la compassion dont nos équipes ont fait preuve tout au long de l'année. Leur travail quotidien, souvent discret, mais toujours essentiel, permet à notre organisation de demeurer un acteur crédible, humain et profondément ancré dans sa communauté.



En regardant vers l'avenir, nous poursuivrons nos efforts pour offrir un environnement sécuritaire, inclusif et solidaire. Les défis sont nombreux, mais notre détermination à y répondre avec rigueur et humanité demeure intacte. Nos différents programmes ainsi que la collaboration des divers partenaires et de la population représentent un atout majeur à la résolution de la criminalité.

Je vous souhaite une bonne lecture!

LA MISSION



NOTRE MISSION

- Prévenir, combattre le crime et les infractions, d'en rechercher les responsables et les citer en justice;
- Protéger la vie et les biens des citoyens et citoyennes;
- Maintenir la paix, l'ordre et la sécurité publique;
- Appliquer les lois en vigueur au Québec ainsi que les règlements municipaux adoptés par le conseil municipal.

BUT DE LA MISSION

- Assurer à la population locale et aux touristes un environnement sécuritaire et paisible;
- Fournir les services policiers de haute qualité favorisant le partenariat, afin de résoudre les problèmes de façon conjointe;
- Respecter les droits et libertés, être attentif aux victimes et à leurs besoins;
- Favoriser l'approche « expérience humaine » et coopérer avec la communauté.

LES VALEURS ORGANISATIONNELLES



Respect



Professionalisme



Intégrité



Communication



Fierté

Respect

Tout membre favorise le respect dans les relations humaines envers l'ensemble des personnes avec lesquelles il traite dans le cadre des fonctions.

Professionalisme

Tout membre doit donner l'exemple par un comportement qui reflète le respect des lois et qui crée un sentiment de confiance et de crédibilité.

Intégrité

Tout membre valorise l'honnêteté, l'équité et la justice.

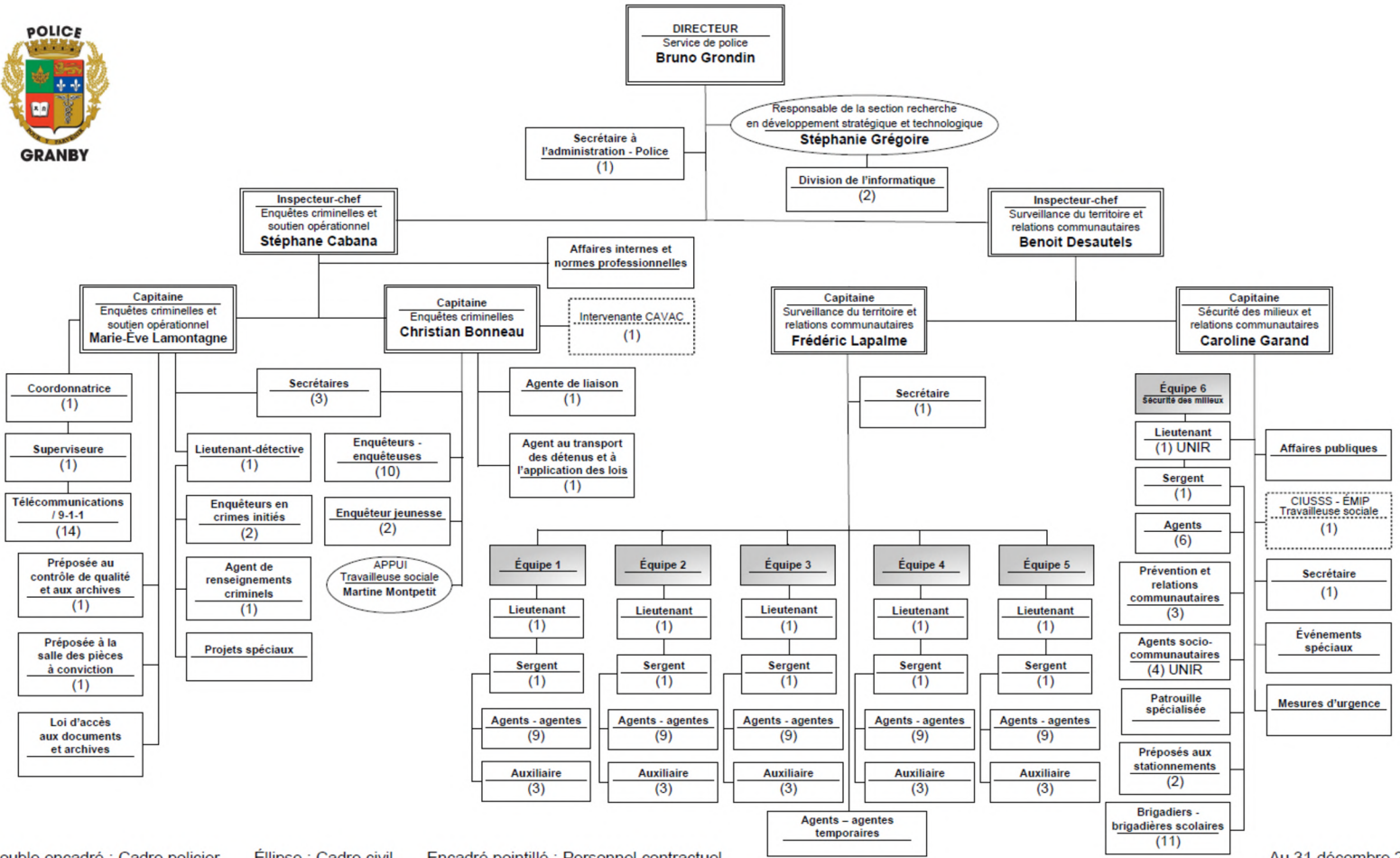
Communication

Tout membre favorise une écoute et des relations proactives entre les différents partenaires internes et externes dans un but de collaboration et de travail d'équipe.

Fierté

Tout membre sauvegarde l'honneur rattaché à sa fonction dans l'organisation.

L'ORGANIGRAMME



Au 31 décembre 2025



LE PERSONNEL DU SERVICE



Les membres de l'état-major, de gauche à droite : **Frédéric Lapalme**, capitaine à la surveillance du territoire et relations communautaires, **Caroline Garand**, capitaine à la sécurité des milieux et relations communautaires, **Benoit Desautels**, inspecteur-chef à la surveillance du territoire et relations communautaires, **Bruno Grondin**, directeur, **Stéphane Cabana**, inspecteur-chef aux enquêtes criminelles et soutien opérationnel, **Christian Bonneau**, capitaine aux enquêtes criminelles, **Marie-Ève Lamontagne**, capitaine aux enquêtes criminelles et soutien opérationnel et **Stéphanie Grégoire**, responsable de la section recherche en développement stratégique et technologique.

Personnel du Service de police au 31 décembre 2025 :

Cadres policiers	7	Lieutenant-détective	1	Cadres civils	2
Lieutenants	5	Enquêteurs et enquêteuses	14	Cols blancs	26
Sergents	6	Agente de liaison	1	Cols blancs temporaires	4
Agents et agentes permanents	51	Agent de détention	1	Brigadiers et brigadières	11
Agents et agente à la prévention	3	Agente de renseignements criminels	1		
Agents et agentes auxiliaires	15				
Agents et agentes temporaires	14			Total :	162

Total du personnel policier permanent : 105
29 femmes (28 %) | 76 hommes (72 %)

Total du personnel civil permanent : 28
21 femmes (75 %) | 7 hommes (25 %)

Dépenses opérationnelles

% sur l'ensemble des dépenses
de la Ville de Granby

Gendarmerie et enquêtes	17 321 382 \$	13,25 %
9-1-1	1 865 135 \$	1,43 %
Section stationnements	31 568 \$	0,02 %
Frais de financement	2 414 \$	0,00 %
Total des dépenses opérationnelles	19 220 499 \$	14,70 %

Immobilisations

Police	581 856 \$	0,45 %
Autres départements	506 432 \$	0,39 %
Total des immobilisations	1 088 288 \$	0,84 %

Dépenses opérationnelles et immobilisations pour l'ensemble des sections du service	20 308 787 \$	15,54 %
--	----------------------	----------------

Recettes générées par les activités du Service de police

% sur l'ensemble des recettes du
Service de police seulement

Amendes et pénalités	2 147 204 \$	55 %
Autres services rendus	116 548 \$	3 %
Revenus de taxes pour 9-1-1	319 152 \$	8 %
Autres revenus (permis, fourrière)	140 846 \$	4 %
Transferts conditionnels (prêts de service)	1 162 757 \$	30 %
Total des recettes générées par les activités	3 886 507 \$	100 %



LES RESSOURCES FINANCIÈRES ET MATÉRIELLES

LES PRINCIPALES RÉALISATIONS

FAITS SAILLANTS DE L'ANNÉE 2025



- Réalisation de la phase 2 du diagnostic organisationnel;
- Mise en place de la planification stratégique 2025-2027;
- Mise en place des indicateurs de performance du ministère de la Sécurité publique;
- Continuité des projets UNIR, APPUI et EMIP;
- Continuité du comité pour la mise en place de la prochaine génération 911 (PG911);
- Contrôle de la vente illicite des drogues dans le centre-ville;
- Implication aux comités opérationnel, tactique et stratégique en itinérance;
- Participation au comité provincial sur l'aide psychologique aux employés reliés aux services d'urgence;
- Mise à jour du plan d'organisation policière pour le ministère de la Sécurité publique.



LA SURVEILLANCE DU TERRITOIRE

	2024	2025	Variation
Cartes d'appel	19 376	19 095	- 1,45 %
Dossiers opérationnels	7 349	7 179	- 2,31 %
Crimes	3 176	2 986	- 5,98 %
Accidents de la circulation	612	639	+ 4,41 %
Conduites avec les capacités affaiblies	68	53	- 22,06 %
Interventions reliées à la santé mentale	933	758	- 18,76 %
Émission de constats d'infraction	18 064	17 385	- 3,76 %
Véhicules à la fourrière municipale	324	261	- 19,44 %
Interventions avec défibrillateur	16	17	+ 6,25 %
Interventions avec emploi de la force	39	58	+ 48,72 %
Poursuites policières	9	4	- 55,56 %



LA SÉCURITÉ DES MILIEUX PATROUILLE À MOTO

Autres interventions policières

Appels répondus	70
Rapports d'événements rédigés	12

Constats émis	21 avril au 31 octobre 2024	18 avril au 31 octobre 2025
Règlements municipaux	0	2
Stationnement	76	29
Ceinture	5	3
Lumières	6	10
Arrêts réglementaires	3	2
Vitesse	576	655
Mouvement autres	320	267
Total	986	968
	141 jours	131 jours

En 2025, il y avait un seul policier à moto comparativement à deux pour l'année précédente.

LES FORMATIONS



FORMATION

HEURES DE

5 657 H

La formation continue auprès du personnel policier permet d'améliorer la qualité et la rapidité des interventions. Elle influence positivement leur capacité à protéger la population, à intervenir efficacement et à maintenir la confiance du public.

LA PRÉVENTION

ET LES RELATIONS COMMUNAUTAIRES - IMPLICATION

OPÉRATION CADEAUX

Remise de 35 cadeaux à la Maison des familles de Granby et région, en collaboration avec le Service de sécurité incendie,

S'ENGAGER POUR UNE BONNE CAUSE

Un total de 3 000 \$ ont été amassés pour la Fondation du Centre hospitalier de Granby, la fondation du Cégep de Granby et la fondation Louis-Philippe Janvier, grâce aux 1 312 repas servis lors de l'événement qui s'est tenu en juin 2025.

VENTE DE PELUCHES - PANDAS ROUX

La vente de peluches a permis de remettre un montant de 2 820 \$ à l'Association des Auxiliaires-Bénévoles du Centre hospitalier de Granby.

COLLECTE DE SANG DES POLICIERS ET POMPIERS DE GRANBY

Un total de 319 dons, sur un objectif de 300 dons.

TOURNOI DE SOCCER AMICAL DES POLICIERS

Un total de 9 500 \$ offerts à la Fondation Jean-Yves Phaneuf, le 14e groupe scout Georges-Pépin, l'organisme SOS Dépannage et les Jeux d'été Olympiques spéciaux Québec de Granby.



LA PRÉVENTION

ET LES RELATIONS COMMUNAUTAIRES - ACTIVITÉS



GRAND CAFÉ AVEC UN POLICIER

L'occasion pour les citoyennes et citoyens de venir à la rencontre des membres du Service de police de Granby, en collaboration avec les Galeries de Granby, organisé pendant la Semaine de la police.

ACTIVITÉ D'ACCUEIL AU CÉGEP DE GRANBY

Le SPG tient un kiosque annuel en proposant un jeu d'adresse aux étudiantes et étudiants afin de faire connaître leur police locale.

ACTIVITÉ DE DÉCHIQUETAGE

8,5 tonnes de documents détruits, en collaboration avec la Déchi-Tech Mobile.



SOIRÉE DE L'HALLOWEEN

Malgré la forte pluie qui s'est abattue sur la province lors de la soirée de l'Halloween, petits et grands ont été nombreux à se présenter au Service de police de Granby ainsi qu'au Service de sécurité incendie.

LA COURSE AU FLAMBEAU DES AGENTS DE LA PAIX

La course s'est déroulée le 6 août 2025 dans les rues de Granby afin de donner le coup d'envoi officiel aux Jeux d'été Olympiques Spéciaux Québec Granby 2025!



LA PRÉVENTION

ET LES RELATIONS COMMUNAUTAIRES - AUTRES RÉALISATIONS



LES PIONNIÈRES

Le Service de police de Granby a rendu hommage à six femmes qui ont été les premières à s'engager au sein du Service de police de Granby et à accéder à des postes de cadres.

Sur la photo, de gauche à droite : Caroline Garand, capitaine, Marie-Lise Gagné, agente, Linda Harpin, agente, Bruno Grondin, directeur, Josée Tourigny, agente, Annie St-Laurent, sergente-détective et Marie-Ève Lamontagne, capitaine.

LA SOIRÉE RECONNAISSANCE

L'occasion d'honorer les policières et policiers ayant reçu en cours d'année la médaille soulignant 30 ans de service ainsi que celle soulignant 20 ans de service, toutes deux offertes par la gouverneure générale du Canada.

Par la même occasion, honorer des citoyennes et citoyens qui, au cours de l'année, ont fait preuve d'un courage particulier, d'une détermination ou d'un engagement digne de mention.



Nous avons honoré des partenaires qui ont su apporter une collaboration précieuse au sein de notre organisation. Cette année, le Service de police a également honoré trois anciens organisateurs de son tournoi de soccer et a remis une reconnaissance spéciale.



Statistiques 2025

Description	Nombre
Appels totaux	2 924
Expulsions	914
Arrestations	266
Appels pour les ressources	302
Appels pour les campements	76
Appels au centre-ville	1 396
Constats émis	306
Démantèlement / ordonnance	2



LES RELATIONS PUBLIQUES

170 DOSSIERS PILOTÉS AVEC LES MÉDIAS



SERVICE DE POLICE DE GRANBY

- 173 parutions
- 11 500 abonnés
(+ 3 100 abonnés en 2025)

LES ENQUÊTES CRIMINELLES ET LE SOUTIEN OPÉRATIONNEL



	2024	2025
Nombre de dossiers	3 176	2 986
Taux de solution - Criminalité	53 %	55 %
Taux de solution - Crimes contre la personne	73 %	72 %
Taux de solution - Crimes contre la propriété	33 %	32 %

LES ENQUÊTES CRIMINELLES ET LE SOUTIEN OPÉRATIONNEL



	2024	2025	Variation
Infractions contre la personne	901	905	+ 0,44 %
Infractions contre la propriété	1 616	1 476	- 8,66 %
Autres infractions	365	393	+ 7,67 %
Infractions relatives aux drogues	100	76	- 24,00 %
Infractions relatives à la conduite de VR	194	136	- 29,90 %
Total :	3 176	2 986	- 5,98 %

LES ENQUÊTES CRIMINELLES

ET LE SOUTIEN OPÉRATIONNEL

CRIMES CONTRE LA PERSONNE	2024	2025	Variation
Meurtres, tentatives de meurtre	2	3	+ 50,00 %
Agressions sexuelles et autres infractions d'ordre sexuel	153	160	+ 4,58 %
Voies de fait	467	467	0,00 %
Vols qualifiés, extorsions	36	20	- 44,44 %
Autres crimes	243	255	+ 4,94 %
Total :	901	905	+ 0,44 %

CRIMES CONTRE LA PROPRIÉTÉ	2024	2025	Variation
Introductions par effraction	168	177	+ 5,36 %
Vols de véhicules	79	44	- 44,30 %
Vols dans ou sur véhicules	156	106	- 32,05 %
Vols à l'étalage	304	272	- 10,53 %
Fraudes	485	465	- 4,12 %
Autres crimes	424	412	- 2,83 %
Total :	1 616	1 476	- 8,66 %

LES ENQUÊTES CRIMINELLES

ET LE SOUTIEN OPÉRATIONNEL

	2024	2025	Variation
Possessions de stupéfiants	54	38	- 29,63 %
Trafics, possessions en vue de trafic	26	24	- 7,69 %
Cultures et productions	2	0	- 100,00 %
Lois sur le cannabis	16	14	- 12,50 %
Autres	2	0	- 100,00 %
Total :	100	76	- 24,00 %

ÉQUIPES SPÉCIALISÉES - SAISIES	2024	2025	Variation
Argent (dollar canadien)	28 118	24 165	- 14,06 %
Marijuana (gramme)	6 156	17 634	+ 186,45 %
Cocaïne (gramme)	125	1 117	+ 793,60 %
Méthamphétamine (pilule)	1 064	4 530	+ 325,75 %
Perquisitions	17	18	+ 5,88 %
Arrestations	29	25	- 13,79 %

LES NORMES

PROFESSIONNELLES

Loi d'accès aux documents et archives
provenant de la Ville : **454**

Demandes d'accès à l'information en lien avec
la Direction de la protection de la jeunesse : **274**

Total :
728



Plaintes
en déontologie :
13

Sanction retenue par le
commissaire :
0



LA CENTRALE DES TÉLÉCOMMUNICATIONS



	2024	2025	Variation
Appels 9-1-1	21 622	21 616	- 0,03 %
Appels - Lignes administratives	46 585	44 829	- 3,77 %
Total des appels :	68 207	66 445	- 2,58 %

Collaboration :

Bruno Grondin, directeur

Stéphane Cabana, inspecteur-chef aux enquêtes criminelles et soutien opérationnel

Benoit Desautels, inspecteur-chef à la surveillance du territoire et relations communautaires

Christian Bonneau, capitaine aux enquêtes criminelles

Frédéric Lapalme, capitaine à la surveillance du territoire et relations communautaires

Marie-Ève Lamontagne, capitaine aux enquêtes criminelles et soutien opérationnel

Caroline Garand, capitaine à la sécurité des milieux et relations communautaires

Stéphanie Grégoire, responsable de la section recherche en développement stratégique et technologique

Manon Duranleau, secrétaire à l'administration

Création du document :

Emmy Dupuis, secrétaire à la sécurité des milieux et relations communautaires

Photos :

Section prévention, Service de police de Granby

Division communications, Ville de Granby



MERCI!